

Manuale di servizio Dell™ Inspiron™ N5010/M5010

[Operazioni preliminari](#)

[Batteria](#)

[Coperchio della base](#)

[Moduli di memoria](#)

[Unità ottica](#)

[Tastiera](#)

[Palm rest](#)

[Mini-Card wireless](#)

[Pannello del lettore di schede flash](#)

[Disco rigido](#)

[Schermo](#)

[Modulo della videocamera](#)

[Modulo interno con tecnologia wireless Bluetooth®](#)

[Coperchio centrale](#)

[Scheda del connettore VGA](#)

[Scheda di sistema](#)

[Batteria pulsante](#)

[Dissipatore di calore del processore](#)


[Modulo del processore](#)


[Altoparlanti](#)

[Scheda di I/O](#)

[Aggiornamento del BIOS](#)

Messaggi di N.B., Attenzione e Avvertenza

 **NOTA:** Un messaggio N.B. indica informazioni importanti che contribuiscono a migliorare l'utilizzo del computer.

 **ATTENZIONE:** Un messaggio di ATTENZIONE indica un danno potenziale all'hardware o perdita di dati e spiega come evitare il problema.

 **AVVERTENZA:** Un messaggio di AVVERTENZA indica un rischio di danni materiali, lesioni personali o morte.

Modello normativo: serie P10F Tipo normativo: P10F001; P10F002

2011 - 04 Rev. A01

Le informazioni contenute nel presente documento sono soggette a modifiche senza preavviso.
© 2011 Dell Inc. Tutti i diritti riservati.

È severamente vietata la riproduzione, con qualsiasi strumento, senza l'autorizzazione scritta di Dell Inc.

Marchi commerciali utilizzati in questo testo: *Dell*, il logo *DELL* e *Inspiron* sono marchi commerciali di Dell Inc.; *Bluetooth* è un marchio registrato di proprietà di Bluetooth SIG Inc. ed è utilizzato da Dell sotto licenza; *Microsoft*, *Windows*, *Windows Vista* e il logo del pulsante Start di *Windows Vista* sono marchi commerciali o marchi registrati di Microsoft Corporation negli Stati Uniti e/o negli altri Paesi.

Altri marchi e nomi commerciali possono essere utilizzati in questo documento sia in riferimento alle aziende che rivendicano il marchio e i nomi che ai prodotti stessi. Dell Inc. nega qualsiasi partecipazione di proprietà relativa a marchi e nomi depositati diversi da quelli di sua proprietà.

[Torna alla pagina Sommario](#)

Coperchio della base

Manuale di servizio Dell™ Inspiron™ N5010/M5010

- [Rimozione del coperchio della base](#)
- [Riposizionamento del coperchio della base](#)

AVVERTENZA: Prima di effettuare interventi sui componenti interni, leggere le informazioni sulla sicurezza fornite assieme al computer. Per ulteriori informazioni sulle procedure di sicurezza ottimali, consultare l'home page sulla conformità normativa all'indirizzo www.dell.com/regulatory_compliance.

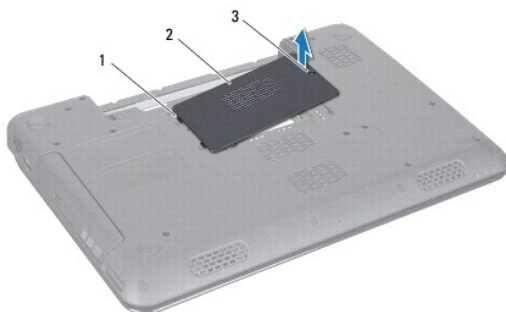
ATTENZIONE: Solo un tecnico di assistenza qualificato dovrebbe eseguire le riparazioni del computer. I danni causati da manutenzione non autorizzata da Dell™ non sono coperti dalla garanzia.

ATTENZIONE: Per evitare scariche elettrostatiche, scaricare a terra l'elettricità statica del corpo utilizzando una fascetta da polso per la messa a terra o toccando periodicamente una superficie metallica non verniciata (come un connettore del computer).

ATTENZIONE: Per evitare danni alla scheda di sistema, rimuovere la batteria principale (consultare [Rimozione della pila](#)) prima di intervenire sui componenti interni del computer.

Rimozione del coperchio della base

1. Seguire le istruzioni in [Operazioni preliminari](#).
2. Rimuovere la batteria (vedere [Rimozione della pila](#)).
3. Allentare la vite che fissa il coperchio della base alla base stessa del computer.
4. Fare leva sul coperchio della base con le dita e far in modo che il coperchio venga sganciato dalle linguette presenti sulla base del computer.
5. Sollevare il coperchio dalla base del computer.



1	linguette (2)	2	coperchio della batteria
3	vite di fissaggio		

Riposizionamento del coperchio della base

1. Seguire le istruzioni in [Operazioni preliminari](#).
2. Far scorrere le due linguette sul coperchio della base negli slot della base stessa del computer.
3. Far scattare il coperchio della base in posizione.
4. Stringere la vite che fissa il coperchio della base alla base stessa del computer.
5. Riposizionare la batteria (vedere [Sostituzione della batteria](#)).

ATTENZIONE: Prima di accendere il computer, ricollocare tutte le viti e accertarsi che non rimangano viti sparse all'interno del computer. In caso contrario, si potrebbero causare danni al computer.

[Torna alla pagina Sommario](#)

[Torna alla pagina Sommario](#)

Operazioni preliminari

Manuale di servizio Dell™ Inspiron™ N5010/M5010

- [Strumenti consigliati](#)
- [Spegnimento del computer](#)
- [Prima di intervenire sui componenti interni del computer](#)

Nel presente manuale vengono illustrate le procedure per la rimozione e l'installazione dei componenti nel computer. Salvo altresì indicato, ogni procedura presume che esistano le seguenti condizioni:

1. Siano state eseguite le procedure descritte in [Spegnimento del computer](#) e [Prima di intervenire sui componenti interni del computer](#).
1. Siano state lette le informazioni sulla sicurezza spedite assieme al computer.
1. Un componente può essere sostituito o, se è stato acquistato separatamente, può essere installato eseguendo la procedura di rimozione in ordine inverso.

Strumenti consigliati

Le procedure in questo documento possono richiedere gli strumenti seguenti:

1. Cacciavite a lama piatta piccolo
1. Giravite a croce
1. Graffietto in plastica
1. Programma eseguibile di aggiornamento del BIOS, disponibile all'indirizzo support.dell.com

Spegnimento del computer


ATTENZIONE: Per evitare la perdita di dati, salvare e chiudere i file aperti e uscire dai programmi in esecuzione prima di spegnere il computer.

1. Salvare e chiudere tutti i file aperti e uscire da tutti i programmi in esecuzione.
2. Arrestare il sistema operativo:

Microsoft® Windows Vista®:

Fare clic su **Start** , quindi, fare clic sulla freccia  e infine, fare clic su **Arresta il sistema**.

Windows® 7:

Fare clic su **Start**  e quindi fare clic su **Arresta il sistema**.

3. Accertarsi che il computer sia spento. Se il computer non si spegne automaticamente in seguito all'arresto del sistema operativo, tenere premuto il pulsante di accensione fino a quando il computer non si spegne.

Prima di intervenire sui componenti interni del computer

Utilizzare le seguenti istruzioni di sicurezza per facilitare la protezione del computer da potenziali danni e per contribuire a garantire la sicurezza personale.

- AVVERTENZA:** Prima di effettuare interventi sui componenti interni, leggere le informazioni sulla sicurezza fornite assieme al computer. Per ulteriori informazioni sulle procedure di sicurezza ottimali, consultare l'home page sulla conformità normativa all'indirizzo www.dell.com/regulatory_compliance.
- ATTENZIONE:** Per evitare scariche elettrostatiche, scaricare a terra l'elettricità statica del corpo utilizzando una fascetta da polso per la messa a terra o toccando periodicamente una superficie metallica non verniciata (come un connettore del computer).
- ATTENZIONE:** Maneggiare con cura componenti e schede. Non toccare i componenti o i contatti sulle schede. Manipolare una scheda dai bordi o dalla staffa metallica di montaggio. Maneggiare un componente, ad esempio un processore, dai bordi, non dai piedini.
- ATTENZIONE:** Solo un tecnico di assistenza qualificato dovrebbe eseguire le riparazioni del computer. I danni causati da manutenzione non autorizzata dalla Dell™ non sono coperti dalla garanzia.

△ **ATTENZIONE:** Per scollegare un cavo, afferrare il connettore o la linguetta di estrazione, non il cavo stesso. Alcuni cavi sono dotati di connettore con linguette di blocco. Per scollegare questo tipo di cavo, fare pressione sulle linguette di blocco prima di estrarre il cavo. Nel separare i connettori, mantenerli allineati per evitare di piegare i piedini. Inoltre, prima di collegare un cavo accertarsi che entrambi i connettori siano allineati e orientati in modo corretto.

△ **ATTENZIONE:** Per evitare di danneggiare il computer, eseguire la seguente procedura prima di cominciare ad intervenire sui componenti interni del computer.

1. Assicurarsi che la superficie di lavoro sia piana e pulita per prevenire eventuali graffi al coperchio del computer.
2. Spegnerne il computer (consultare [Spegnimento del computer](#)) e tutte le periferiche collegate.

△ **ATTENZIONE:** Per disconnettere un cavo di rete, scollegare prima il cavo dal computer, quindi dallo spinotto di rete a parete.

3. Scollegare dal computer eventuali linee telefoniche o cavi di rete.
4. Premere ed estrarre eventuali schede installate dal lettore di schede multimediali 7 in 1.
5. Scollegare il computer e tutti i dispositivi collegati dalle rispettive prese elettriche.
6. Scollegare dal computer tutti i dispositivi collegati.

△ **ATTENZIONE:** Per evitare danni alla scheda di sistema, rimuovere la batteria principale (consultare [Rimozione della pila](#)) prima di intervenire sui componenti interni del computer.

7. Rimuovere la batteria (vedere [Rimozione della pila](#)).
8. Capovolgere il computer, aprire lo schermo e premere il pulsante di alimentazione per mettere a terra la scheda di sistema.


[Torna alla pagina Sommario](#)

[Torna alla pagina Sommario](#)

Aggiornamento del BIOS

Manuale di servizio Dell™ Inspiron™ N5010/M5010

1. Accendere il computer.
2. Visitare il sito support.dell.com/support/downloads.
3. Individuare il file di aggiornamento del BIOS per il computer:


 **NOTA:** Il Codice di servizio del computer si trova su un'etichetta posizionata sul fondo del computer.

Se si dispone del Codice di servizio del computer:

- a. Fare clic su **Enter a Service Tag** (Immetti un Codice di servizio).
- b. Immettere il Codice di servizio del computer nel campo **Enter a service tag:** (Immetti un Codice di servizio), fare clic su **Go** (Vai) e proseguire al [punto 4](#).

Se non si dispone del Codice di servizio del computer:

- a. Selezionare il tipo di prodotto nell'elenco **Select Your Product Family** (Seleziona la famiglia di prodotti).
- b. Selezionare la marca del prodotto nell'elenco **Select Your Product Line** (Seleziona la linea del prodotto).
- c. Selezionare il numero di modello del prodotto nell'elenco **Select Your Product Model** (Seleziona il modello del prodotto).

 **NOTA:** Se è stato selezionato un modello diverso e si desidera ricominciare, fare clic su **Start Over** (Reimposta) nella parte superiore destra del menu.

- d. Fare clic su **Confirm** (Conferma).
4. Verrà visualizzato un elenco di risultati. Fare clic su **BIOS**.
 5. Fare clic su **Download Now** (Download) per scaricare il file del BIOS più recente. Viene visualizzata la finestra **File Download** (Download del file).
 6. Fare clic su **Save** (Salva) per salvare il file sul desktop. Il file viene scaricato sul desktop.
 7. Fare clic su **Close** (Chiudi) quando viene visualizzata la finestra **Download complete** (Download completato). L'icona del file appare sul desktop e ha lo stesso nome del file di aggiornamento del BIOS scaricato.
 8. Fare doppio clic sull'icona del file sul desktop e seguire le istruzioni visualizzate.
-

[Torna alla pagina Sommario](#)

[Torna alla pagina Sommario](#)

Modulo interno con tecnologia wireless Bluetooth®

Manuale di servizio Dell™ Inspiron™ N5010/M5010

- [Rimozione del modulo Bluetooth](#)
- [Riposizionamento del modulo Bluetooth](#)

⚠ AVVERTENZA: Prima di effettuare interventi sui componenti interni, leggere le informazioni sulla sicurezza fornite assieme al computer. Per ulteriori informazioni sulle procedure di sicurezza ottimali, consultare l'home page sulla conformità normativa all'indirizzo www.dell.com/regulatory_compliance.

⚠ ATTENZIONE: Solo un tecnico di assistenza qualificato dovrebbe eseguire le riparazioni del computer. I danni causati da manutenzione non autorizzata dalla Dell™ non sono coperti dalla garanzia.

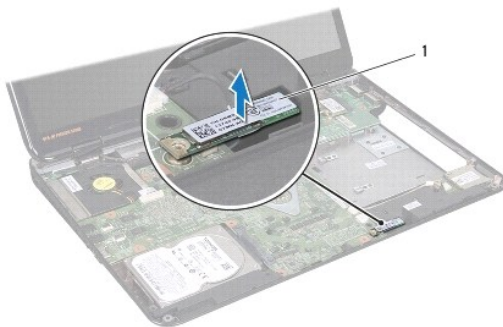
⚠ ATTENZIONE: Per evitare scariche elettrostatiche, scaricare a terra l'elettricità statica del corpo utilizzando una fascetta da polso per la messa a terra o toccando periodicamente una superficie metallica non verniciata (come un connettore del computer).

⚠ ATTENZIONE: Per evitare danni alla scheda di sistema, rimuovere la batteria principale (consultare [Rimozione della pila](#)) prima di intervenire sui componenti interni del computer.

Se si è ordinata una scheda con tecnologia wireless Bluetooth insieme al computer, questa è già installata.

Rimozione del modulo Bluetooth

1. Seguire le procedure descritte in [Operazioni preliminari](#).
2. Rimuovere la batteria (vedere [Rimozione della pila](#)).
3. Rimuovere il coperchio della base (consultare [Rimozione del coperchio della base](#)).
4. Rimuovere i moduli di memoria (consultare [Rimozione del/i modulo/i di memoria](#)).
5. Rimuovere l'unità ottica (consultare [Rimozione dell'unità ottica](#)).
6. Rimuovere la tastiera (consultare [Rimozione della tastiera](#)).
7. Rimuovere il palm rest (consultare [Rimozione del palm rest](#)).
8. Sollevare il modulo Bluetooth per scollegarlo dal connettore sulla scheda di sistema.




1	modulo Bluetooth
---	------------------

Riposizionamento del modulo Bluetooth

1. Seguire le istruzioni in [Operazioni preliminari](#).
2. Allineare il connettore sul modulo Bluetooth con il connettore sulla scheda di sistema, quindi premere il modulo fino ad inserirlo completamente.
3. Riposizionare il palm rest (consultare [Riposizionamento del palm rest](#)).

4. Riposizionare la tastiera (consultare [Riposizionamento della tastiera](#)).
5. Riposizionare l'unità ottica (consultare [Riposizionamento dell'unità ottica](#)).
6. Riposizionare i moduli di memoria (consultare [Riposizionamento del/i modulo/i di memoria](#)).
7. Riposizionare il coperchio della base (consultare [Riposizionamento del coperchio della base](#)).
8. Riposizionare la batteria (vedere [Sostituzione della batteria](#)).

 **ATTENZIONE:** Prima di accendere il computer, ricollocare tutte le viti e accertarsi che non rimangano viti sparse all'interno del computer. In caso contrario, si potrebbero causare danni al computer.

[Torna alla pagina Sommario](#)

[Torna alla pagina Sommario](#)

Modulo della videocamera

Manuale di servizio Dell™ Inspiron™ N5010/M5010

- [Rimozione del modulo della videocamera](#)
- [Riposizionamento del modulo della videocamera](#)

⚠ AVVERTENZA: Prima di effettuare interventi sui componenti interni, leggere le informazioni sulla sicurezza fornite assieme al computer. Per ulteriori informazioni sulle procedure di sicurezza ottimali, consultare l'home page sulla conformità normativa all'indirizzo www.dell.com/regulatory_compliance.

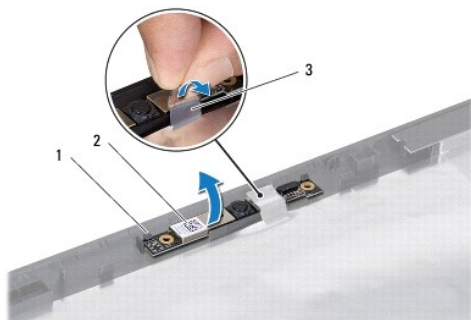
⚠ ATTENZIONE: Solo un tecnico di assistenza qualificato dovrebbe eseguire le riparazioni del computer. I danni causati da manutenzione non autorizzata da Dell™ non sono coperti dalla garanzia.

⚠ ATTENZIONE: Per evitare scariche elettrostatiche, scaricare a terra l'elettricità statica del corpo utilizzando una fascetta da polso per la messa a terra o toccando periodicamente una superficie metallica non verniciata (come un connettore del computer).

⚠ ATTENZIONE: Per evitare danni alla scheda di sistema, rimuovere la batteria principale (consultare [Rimozione della pila](#)) prima di intervenire sui componenti interni del computer.

Rimozione del modulo della videocamera


1. Seguire le istruzioni in [Operazioni preliminari](#).
2. Rimuovere la batteria (vedere [Rimozione della pila](#)).
3. Rimuovere il coperchio della base (consultare [Rimozione del coperchio della base](#)).
4. Rimuovere i moduli di memoria (consultare [Rimozione del/i modulo/i di memoria](#)).
5. Rimuovere l'unità ottica (consultare [Rimozione dell'unità ottica](#)).
6. Rimuovere la tastiera (consultare [Rimozione della tastiera](#)).
7. Rimuovere il palm rest (consultare [Rimozione del palm rest](#)).
8. Rimuovere il gruppo schermo (consultare [Rimozione del gruppo dello schermo](#)).
9. Rimuovere la cornice dello schermo (consultare [Rimozione della cornice dello schermo](#)).
10. Rimuovere il pannello dello schermo (consultare [Rimozione del pannello dello schermo](#)).
11. Rimuovere il nastro metallico che fissa il modulo della videocamera al coperchio dello schermo.
12. Rimuovere il modulo della videocamera dai relativi dispositivi di chiusura.
13. Sollevare il modulo della videocamera dal coperchio dello schermo.



1	dispositivi di chiusura (2)	2	modulo della videocamera
3	nastro metallico		

Riposizionamento del modulo della videocamera

1. Seguire le istruzioni in [Operazioni preliminari](#).
2. Posizionare il modulo della videocamera sul coperchio dello schermo, quindi premere sul modulo finché non è completamente inserito.
3. Riposizionare il nastro metallico che fissa il modulo della videocamera al coperchio dello schermo.
4. Riposizionare il pannello dello schermo (consultare [Riposizionamento del pannello dello schermo](#)).
5. Riposizionare la cornice dello schermo (consultare [Riposizionamento della cornice dello schermo](#)).
6. Riposizionare il gruppo dello schermo (vedere [Rimontaggio del gruppo dello schermo](#)).
7. Riposizionare il palm rest (consultare [Riposizionamento del palm rest](#)).
8. Riposizionare la tastiera (consultare [Riposizionamento della tastiera](#)).
9. Riposizionare l'unità ottica (consultare [Riposizionamento dell'unità ottica](#)).
10. Riposizionare i moduli di memoria (consultare [Riposizionamento del/i modulo/i di memoria](#)).
11. Riposizionare il coperchio della base (consultare [Riposizionamento del coperchio della base](#)).
12. Riposizionare la batteria (vedere [Sostituzione della batteria](#)).

 **ATTENZIONE:** Prima di accendere il computer, ricollocare tutte le viti e accertarsi che non rimangano viti sparse all'interno del computer. In caso contrario, si potrebbero causare danni al computer.

[Torna alla pagina Sommario](#)

[Torna alla pagina Sommario](#)

Pannello del lettore di schede flash

Manuale di servizio Dell™ Inspiron™ N5010/M5010

- [Rimozione del pannello del lettore di schede flash](#)
- [Rimontaggio del pannello del lettore di schede flash](#)

⚠ AVVERTENZA: Prima di effettuare interventi sui componenti interni, leggere le informazioni sulla sicurezza fornite assieme al computer. Per ulteriori informazioni sulle procedure di sicurezza ottimali, consultare l'home page sulla conformità normativa all'indirizzo www.dell.com/regulatory_compliance.

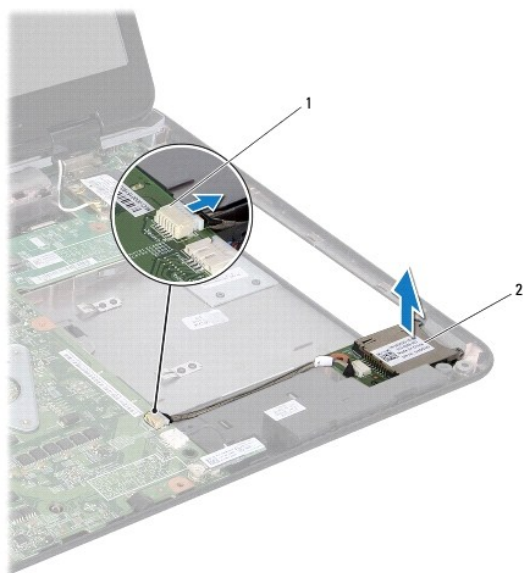
⚠ ATTENZIONE: Solo un tecnico di assistenza qualificato dovrebbe eseguire le riparazioni del computer. I danni causati da manutenzione non autorizzata dalla Dell™ non sono coperti dalla garanzia.

⚠ ATTENZIONE: Per evitare scariche elettrostatiche, scaricare a terra l'elettricità statica del corpo utilizzando una fascetta da polso per la messa a terra o toccando periodicamente una superficie metallica non verniciata (come un connettore del computer).

⚠ ATTENZIONE: Per evitare danni alla scheda di sistema, rimuovere la batteria principale (consultare [Rimozione della pila](#)) prima di intervenire sui componenti interni del computer.

Rimozione del pannello del lettore di schede flash

1. Seguire le procedure descritte in [Operazioni preliminari](#).
2. Rimuovere la batteria (vedere [Rimozione della pila](#)).
3. Rimuovere il coperchio della base (consultare [Rimozione del coperchio della base](#)).
4. Rimuovere i moduli di memoria (consultare [Rimozione del/i modulo/i di memoria](#)).
5. Rimuovere l'unità ottica (consultare [Rimozione dell'unità ottica](#)).
6. Rimuovere la tastiera (consultare [Rimozione della tastiera](#)).
7. Rimuovere il palm rest (consultare [Rimozione del palm rest](#)).
8. Scollegare il cavo del pannello del lettore di schede multimediali dal connettore presente sulla scheda di sistema e rimuoverlo dalla relativa guida di instradamento.
9. Sollevare il pannello del lettore di schede multimediali dalla base del computer.




1	connettore della scheda di sistema
---	------------------------------------

2	pannello del lettore di schede multimediali
---	---

Rimontaggio del pannello del lettore di schede flash

1. Seguire le istruzioni in [Operazioni preliminari](#).
2. Allineare il pannello del lettore di schede multimediali al dispositivo di chiusura presente sulla base del computer. Mettere quindi il pannello del lettore di schede multimediali in posizione.
3. Posizionare il cavo del pannello del lettore di schede multimediali nella propria guida di instradamento.
4. Collegare il cavo del pannello del lettore di schede multimediali al connettore sulla scheda di sistema.
5. Riposizionare il palm rest (consultare [Riposizionamento del palm rest](#)).
6. Riposizionare la tastiera (consultare [Riposizionamento della tastiera](#)).
7. Riposizionare l'unità ottica (consultare [Riposizionamento dell'unità ottica](#)).
8. Riposizionare i moduli di memoria (consultare [Riposizionamento del/i modulo/i di memoria](#)).
9. Riposizionare il coperchio della base (consultare [Riposizionamento del coperchio della base](#)).
10. Riposizionare la batteria (vedere [Sostituzione della batteria](#)).

 **ATTENZIONE:** Prima di accendere il computer, ricollocare tutte le viti e accertarsi che non rimangano viti sparse all'interno del computer. In caso contrario, si potrebbero causare danni al computer.

[Torna alla pagina Sommario](#)

[Torna alla pagina Sommario](#)

Batteria pulsante

Manuale di servizio Dell™ Inspiron™ N5010/M5010

- [Rimozione della batteria pulsante](#)
- [Sostituzione della batteria pulsante](#)

AVVERTENZA: Prima di effettuare interventi sui componenti interni, leggere le informazioni sulla sicurezza fornite assieme al computer. Per ulteriori informazioni sulle procedure di sicurezza ottimali, consultare l'home page sulla conformità normativa all'indirizzo www.dell.com/regulatory_compliance.

ATTENZIONE: Solo un tecnico di assistenza qualificato dovrebbe eseguire le riparazioni del computer. I danni causati da manutenzione non autorizzata dalla Dell™ non sono coperti dalla garanzia.

ATTENZIONE: Per evitare scariche elettrostatiche, scaricare a terra l'elettricità statica del corpo utilizzando una fascetta da polso per la messa a terra o toccando periodicamente una superficie metallica non verniciata (come un connettore del computer).

ATTENZIONE: Per evitare danni alla scheda di sistema, rimuovere la batteria principale (consultare [Rimozione della pila](#)) prima di intervenire sui componenti interni del computer.

Rimozione della batteria pulsante

1. Seguire le istruzioni in [Operazioni preliminari](#).
2. Rimuovere la batteria (vedere [Rimozione della pila](#)).
3. Seguire le istruzioni dal [punto 3](#) al [punto 14](#) in [Rimozione della scheda di sistema](#).
4. Con l'aiuto di un oggetto appuntito in plastica, rimuovere la batteria pulsante dallo slot facendo leva sulla scheda di sistema.



1	graffietto in plastica	2	batteria pulsante
---	------------------------	---	-------------------

Sostituzione della batteria pulsante

1. Seguire le istruzioni in [Operazioni preliminari](#).
2. Tenere la batteria pulsante con il polo positivo (+) rivolto verso l'alto.
3. Fare scorrere la batteria pulsante nello slot e premere con delicatezza fino a farla scattare in posizione.
4. Seguire le istruzioni dal [punto 5](#) al [punto 17](#) in [Sostituzione della scheda di sistema](#).
5. Riposizionare la batteria (vedere [Sostituzione della batteria](#)).

ATTENZIONE: Prima di accendere il computer, ricollocare tutte le viti e accertarsi che non rimangano viti sparse all'interno del computer. In caso contrario, si potrebbero causare danni al computer.

[Torna alla pagina Sommario](#)

[Torna alla pagina Sommario](#)

Modulo del processore

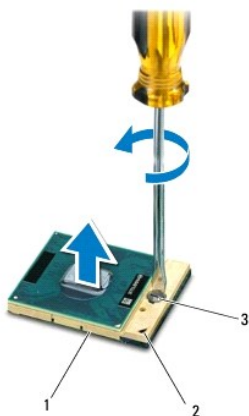
Manuale di servizio Dell™ Inspiron™ N5010/M5010

- [Rimozione del modulo del processore](#)
- [Riposizionamento del modulo del processore](#)

- AVVERTENZA:** Prima di effettuare interventi sui componenti interni, leggere le informazioni sulla sicurezza fornite assieme al computer. Per ulteriori informazioni sulle procedure di sicurezza ottimali, consultare l'home page sulla conformità normativa all'indirizzo www.dell.com/regulatory_compliance.
- ATTENZIONE:** Solo un tecnico di assistenza qualificato dovrebbe eseguire le riparazioni del computer. I danni causati da manutenzione non autorizzata da Dell™ non sono coperti dalla garanzia.
- ATTENZIONE:** Per evitare scariche elettrostatiche, scaricare a terra l'elettricità statica del corpo utilizzando una fascetta da polso per la messa a terra o toccando periodicamente una superficie metallica non verniciata (come un connettore del computer).
- ATTENZIONE:** Per evitare danni alla scheda di sistema, rimuovere la batteria principale (consultare [Rimozione della pila](#)) prima di intervenire sui componenti interni del computer.

Rimozione del modulo del processore

1. Seguire le istruzioni in [Operazioni preliminari](#).
 2. Rimuovere la batteria (vedere [Rimozione della pila](#)).
 3. Seguire le istruzioni dal [punto 3](#) al [punto 14](#) in [Rimozione della scheda di sistema](#).
 4. Rimuovere il dissipatore di calore del processore (consultare [Rimozione del dissipatore di calore del processore](#)).
- ATTENZIONE:** Per evitare il contatto intermittente tra la vite eccentrica del supporto ZIF e il processore durante la rimozione o il rimontaggio del processore, esercitare una leggera pressione al centro del processore mentre si ruota la vite eccentrica.
- ATTENZIONE:** Per evitare di danneggiare il processore, tenere il cacciavite perpendicolarmente al processore mentre si ruota la vite.
5. Per allentare il supporto ZIF, utilizzare un cacciavite a lama piatta piccolo e ruotare la vite eccentrica del supporto ZIF in senso antiorario fino all'arresto.




1	supporto ZIF	2	angolo del piedino 1
3	vite eccentrica del supporto ZIF		


- ATTENZIONE:** Per garantire il massimo raffreddamento del processore, non toccare le zone di trasferimento termico sul gruppo di raffreddamento del processore. Il grasso della pelle può ridurre la capacità di trasferimento di calore dei pad termici.
- ATTENZIONE:** Quando si rimuove il modulo del processore, estrarlo verticalmente. Fare attenzione a non piegare i piedini del modulo del processore.

6. Sollevare il modulo del processore dal supporto ZIF.
-

Riposizionamento del modulo del processore

 **NOTA:** Se viene installato un nuovo processore, si riceverà un nuovo dissipatore di calore, che comprenderà un cuscinetto termico oppure si riceverà un nuovo un cuscinetto termico con un foglio di istruzioni per una corretta installazione.


1. Seguire le istruzioni in [Operazioni preliminari](#).
2. Allineare l'angolo del piedino 1 del modulo del processore con l'angolo del piedino 1 del supporto ZIF, quindi inserire il modulo del processore.

 **NOTA:** L'angolo del piedino 1 del modulo del processore ha un triangolo che si allinea sull'angolo del piedino 1 del supporto ZIF.

Quando il modulo del processore è correttamente posizionato, tutti e quattro gli angoli sono allineati alla stessa altezza. Se uno o più angoli del modulo sono più alti degli altri, il modulo non è posizionato correttamente.

 **ATTENZIONE:** Per evitare di danneggiare il modulo del processore, tenere il cacciavite perpendicolarmente al processore mentre si ruota la vite.

3. Serrare il supporto ZIF ruotando in senso orario la vite eccentrica per fissare il modulo del processore alla scheda di sistema.
4. Riposizionare il dissipatore di calore del processore (consultare [Riposizionamento del dissipatore di calore del processore](#)).
5. Seguire le istruzioni dal [punto 5](#) al [punto 17](#) in [Sostituzione della scheda di sistema](#).
6. Riposizionare la batteria (vedere [Sostituzione della batteria](#)).

 **ATTENZIONE:** Prima di accendere il computer, ricollocare tutte le viti e accertarsi che non rimangano viti sparse all'interno del computer. In caso contrario, si potrebbero causare danni al computer.

[Torna alla pagina Sommario](#)

[Torna alla pagina Sommario](#)

Dissipatore di calore del processore

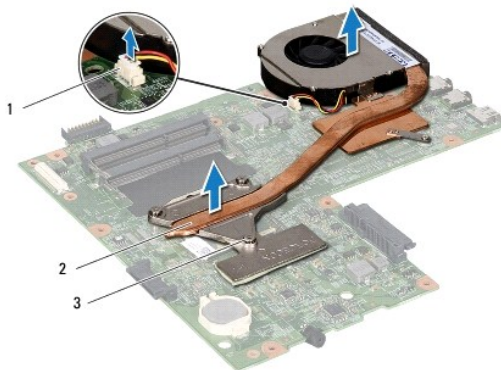
Manuale di servizio Dell™ Inspiron™ N5010/M5010

- [Rimozione del dissipatore di calore del processore](#)
- [Riposizionamento del dissipatore di calore del processore](#)

- AVVERTENZA:** Prima di effettuare interventi sui componenti interni, leggere le informazioni sulla sicurezza fornite assieme al computer. Per ulteriori informazioni sulle procedure di sicurezza ottimali, consultare l'home page sulla conformità normativa all'indirizzo www.dell.com/regulatory_compliance.
- AVVERTENZA:** Se si rimuove il dissipatore di calore del processore dal computer quando è caldo, non toccare l'alloggiamento metallico del dissipatore di calore del processore.
- ATTENZIONE:** Solo un tecnico di assistenza qualificato dovrebbe eseguire le riparazioni del computer. I danni causati da manutenzione non autorizzata da Dell™ non sono coperti dalla garanzia.
- ATTENZIONE:** Per evitare scariche elettrostatiche, scaricare a terra l'elettricità statica del corpo utilizzando una fascetta da polso per la messa a terra o toccando periodicamente una superficie metallica non verniciata (come un connettore del computer).
- ATTENZIONE:** Per evitare danni alla scheda di sistema, rimuovere la batteria principale (consultare [Rimozione della pila](#)) prima di intervenire sui componenti interni del computer.

Rimozione del dissipatore di calore del processore

1. Seguire le istruzioni in [Operazioni preliminari](#).
 2. Rimuovere la batteria (vedere [Rimozione della pila](#)).
 3. Seguire le istruzioni dal [punto 3](#) al [punto 14](#) in [Rimozione della scheda di sistema](#).
 4. Scollegare il cavo della ventola dal connettore sulla scheda di sistema.
 5. Allentare le quattro viti di fissaggio del dissipatore di calore del processore alla scheda di sistema rispettando la sequenza indicata sul dissipatore di calore.
- NOTA:** L'aspetto e il numero di viti presenti sul dissipatore di calore del processore potrebbero variare in base al modello del computer in uso.
6. Sollevare il dissipatore di calore del processore dalla scheda di sistema.



1	connettore del cavo della ventola	2	dissipatore di calore del processore
3	viti di fissaggio (4)		


Riposizionamento del dissipatore di calore del processore

- NOTA:** Questa procedura presume che l'utente abbia già rimosso il dissipatore di calore e sia pronto a ricollocarlo.

1. Seguire le istruzioni in [Operazioni preliminari](#).
2. Collocare il dissipatore di calore del processore sulla scheda di sistema.
3. Allineare le cinque viti di fissaggio sul dissipatore di calore del processore ai fori delle viti sulla scheda di sistema e stringere le viti rispettando la sequenza indicata sul dissipatore di calore del processore.

 **NOTA:** L'aspetto e il numero di viti presenti sul dissipatore di calore del processore potrebbero variare in base al modello del computer in uso.

4. Collegare il cavo della ventola al connettore sulla scheda di sistema.
5. Seguire le istruzioni dal [punto 5](#) al [punto 17](#) in [Sostituzione della scheda di sistema](#).
6. Riposizionare la batteria (vedere [Sostituzione della batteria](#)).

 **ATTENZIONE:** Prima di accendere il computer, ricollocare tutte le viti e accertarsi che non rimangano viti sparse all'interno del computer. In caso contrario, si potrebbero causare danni al computer.

[Torna alla pagina Sommario](#)

[Torna alla pagina Sommario](#)

Schermo

Manuale di servizio Dell™ Inspiron™ N5010/M5010

- [Gruppo dello schermo](#)
- [Cornice dello schermo](#)
- [Pannello dello schermo](#)

AVVERTENZA: Prima di effettuare interventi sui componenti interni, leggere le informazioni sulla sicurezza fornite assieme al computer. Per ulteriori informazioni sulle procedure di sicurezza ottimali, consultare l'home page sulla conformità normativa all'indirizzo www.dell.com/regulatory_compliance.

ATTENZIONE: Solo un tecnico di assistenza qualificato dovrebbe eseguire le riparazioni del computer. I danni causati da manutenzione non autorizzata da Dell™ non sono coperti dalla garanzia.

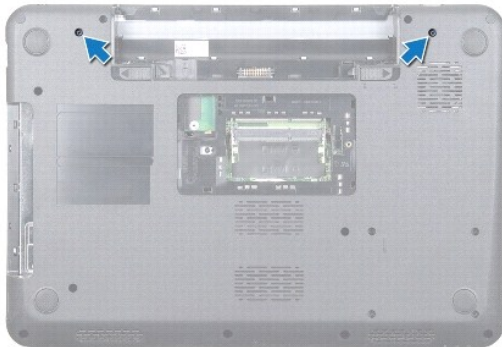
ATTENZIONE: Per evitare scariche elettrostatiche, scaricare a terra l'elettricità statica del corpo utilizzando una fascetta da polso per la messa a terra o toccando periodicamente una superficie metallica non verniciata (come un connettore del computer).

ATTENZIONE: Per evitare danni alla scheda di sistema, rimuovere la batteria principale (consultare [Rimozione della pila](#)) prima di intervenire sui componenti interni del computer.

Gruppo dello schermo

Rimozione del gruppo dello schermo

1. Seguire le istruzioni in [Operazioni preliminari](#).
2. Rimuovere la batteria (vedere [Rimozione della pila](#)).
3. Rimuovere il coperchio della base (consultare [Rimozione del coperchio della base](#)).
4. Rimuovere i moduli di memoria (consultare [Rimozione del/i modulo/i di memoria](#)).
5. Rimuovere l'unità ottica (consultare [Rimozione dell'unità ottica](#)).
6. Rimuovere la tastiera (consultare [Rimozione della tastiera](#)).
7. Rimuovere il palm rest (consultare [Rimozione del palm rest](#)).
8. Capovolgere il computer e rimuovere le due viti.



9. Scollegare i cavi dell'antenna della Mini-Card dalla stessa.
10. Scollegare il cavo dello schermo dal connettore presente sulla scheda di sistema e rimuoverlo dalla guida di instradamento.
11. Rimuovere le quattro viti (due su ogni lato) che fissano il gruppo schermo alla base del computer.
12. Sollevare e rimuovere il gruppo dello schermo dalla base del computer.



1	viti (4)	2	cavo dello schermo
3	cavi dell'antenna Mini-Card	4	gruppo schermo

Rimontaggio del gruppo dello schermo

1. Seguire le istruzioni in [Operazioni preliminari](#).
2. Riportare il gruppo dello schermo in posizione e rimontare le quattro viti (due su ogni lato) che fissano il gruppo dello schermo alla base del computer.
3. Riposizionare il cavo dello schermo all'interno della guida di instradamento, quindi collegarlo al connettore presente sulla scheda di sistema.
4. Collegare i cavi dell'antenna della Mini-Card ai connettori della stessa.
5. Capovolgere il computer e ricollocare le due viti presenti alla base del computer.
6. Riposizionare il palm rest (consultare [Riposizionamento del palm rest](#)).
7. Riposizionare la tastiera (consultare [Riposizionamento della tastiera](#)).
8. Riposizionare l'unità ottica (consultare [Riposizionamento dell'unità ottica](#)).
9. Riposizionare i moduli della memoria (consultare [Riposizionamento del/i modulo/i di memoria](#)).
10. Riposizionare il coperchio della base (consultare [Riposizionamento del coperchio della base](#)).
11. Riposizionare la batteria (vedere [Sostituzione della batteria](#)).

⚠ **ATTENZIONE:** Prima di accendere il computer, ricollocare tutte le viti e accertarsi che non rimangano viti sparse all'interno del computer. In caso contrario, si potrebbero causare danni al computer.

Cornice dello schermo

Rimozione della cornice dello schermo

⚠ **ATTENZIONE:** La cornice dello schermo è estremamente fragile. Prestare attenzione durante la sua rimozione per evitare di danneggiarla.

1. Seguire le istruzioni in [Operazioni preliminari](#).

2. Rimuovere il gruppo schermo (consultare [Rimozione del gruppo dello schermo](#)).
3. Utilizzando la punta delle dita, sollevare con attenzione, facendo leva, il bordo interno della cornice dello schermo.
4. Rimuovere la cornice dello schermo.



1	cornice dello schermo
---	-----------------------

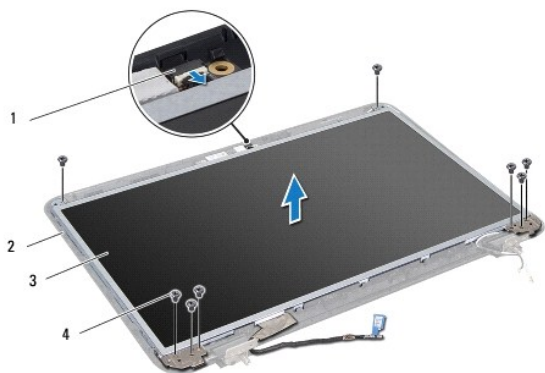
Riposizionamento della cornice dello schermo

1. Seguire le istruzioni in [Operazioni preliminari](#).
2. Allineare la cornice dello schermo al pannello dello schermo e farla scattare delicatamente in posizione.
3. Rimontare il gruppo dello schermo (vedere [Rimontaggio del gruppo dello schermo](#)).

Pannello dello schermo

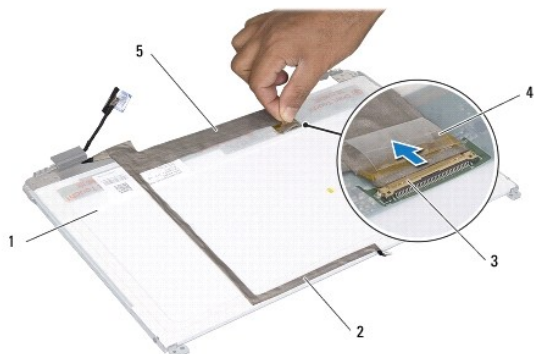
Rimozione del pannello dello schermo

1. Seguire le istruzioni in [Operazioni preliminari](#).
2. Rimuovere il gruppo schermo (consultare [Rimozione del gruppo dello schermo](#)).
3. Rimuovere la cornice dello schermo (consultare [Rimozione della cornice dello schermo](#)).
4. Scollegare il cavo della videocamera dal connettore sul modulo della videocamera.
5. Rimuovere le otto viti che fissano il pannello dello schermo al coperchio.



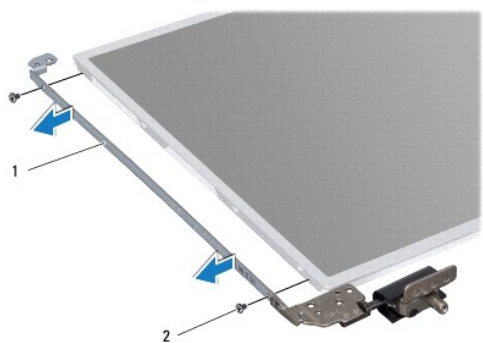
1	connettore del cavo della videocamera	2	coperchio dello schermo
3	pannello dello schermo	4	viti (8)

6. Sollevare il pannello dello schermo dal coperchio dello schermo.
7. Capovolgere il pannello dello schermo e posizionarlo su una superficie pulita.
8. Sollevare il nastro che fissa il cavo dello schermo al connettore della scheda dello schermo e scollegarlo.
9. Rimuovere il cavo della videocamera dal retro del pannello dello schermo.



1	retro del pannello dello schermo	2	cavo della videocamera
3	connettore della scheda dello schermo	4	nastro
5	cavo dello schermo		


10. Rimuovere le quattro viti (due su ciascun lato) che fissano le staffe del pannello dello schermo al pannello dello schermo.



1	staffe del pannello dello schermo (2)	2	viti (4)
---	---------------------------------------	---	----------

Riposizionamento del pannello dello schermo

1. Seguire le istruzioni in [Operazioni preliminari](#).
2. Riposizionare le quattro viti (due su ciascun lato) che fissano le staffe del pannello dello schermo al pannello dello schermo.
3. Collegare il cavo dello schermo al connettore della scheda dello schermo e fissarlo con del nastro.
4. Posizionare il cavo della videocamera sul retro del pannello dello schermo facendolo aderire con del nastro adesivo.
5. Collocare il pannello dello schermo sul coperchio di quest'ultimo e collegare il cavo della videocamera al connettore presente sul relativo modulo.
6. Allineare i fori delle viti sul pannello dello schermo ai fori sul coperchio dello schermo.
7. Ricollocare le quattro viti che fissano il pannello dello schermo al coperchio.
8. Ricollocare la cornice dello schermo (consultare [Riposizionamento della cornice dello schermo](#)).
9. Rimontare il gruppo dello schermo (vedere [Rimontaggio del gruppo dello schermo](#)).

 **ATTENZIONE:** Prima di accendere il computer, ricollocare tutte le viti e accertarsi che non rimangano viti sparse all'interno del computer. In caso contrario, si potrebbero causare danni al computer.

[Torna alla pagina Sommario](#)

[Torna alla pagina Sommario](#)

Disco rigido

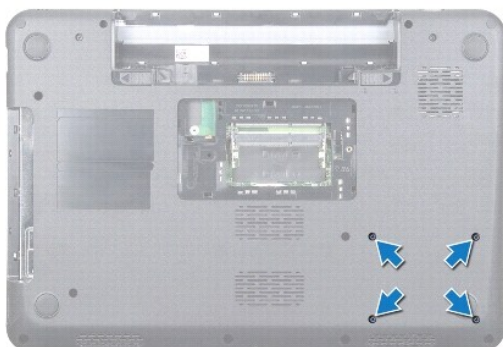
Manuale di servizio Dell™ Inspiron™ N5010/M5010

- [Rimozione del disco rigido](#)
- [Riposizionamento del disco rigido](#)

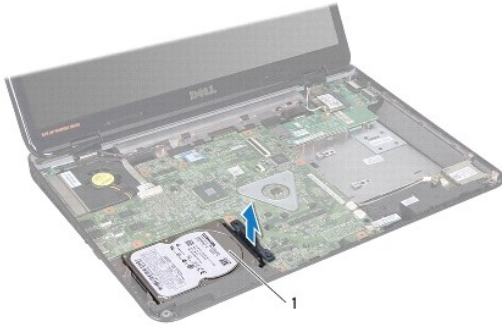
- AVVERTENZA:** Prima di effettuare interventi sui componenti interni, leggere le informazioni sulla sicurezza fornite assieme al computer. Per ulteriori informazioni sulle procedure di sicurezza ottimali, consultare l'home page sulla conformità normativa all'indirizzo www.dell.com/regulatory_compliance.
- AVVERTENZA:** Se si rimuove il disco rigido dal computer quando l'unità è calda, non toccare l'alloggiamento metallico del disco rigido.
- ATTENZIONE:** Solo un tecnico di assistenza qualificato dovrebbe eseguire le riparazioni del computer. I danni causati da manutenzione non autorizzata da Dell™ non sono coperti dalla garanzia.
- ATTENZIONE:** Per evitare la perdita di dati, spegnere il computer (vedere [Spegnimento del computer](#)) prima di rimuovere il disco rigido. Non rimuovere il disco rigido quando il computer è acceso o in stato di sospensione.
- ATTENZIONE:** Per evitare scariche elettrostatiche, scaricare a terra l'elettricità statica del corpo utilizzando una fascetta da polso per la messa a terra o toccando periodicamente una superficie metallica non verniciata (come un connettore del computer).
- ATTENZIONE:** I dischi rigidi sono estremamente fragili. Prestare attenzione durante la manipolazione del disco rigido.
- ATTENZIONE:** Per evitare danni alla scheda di sistema, rimuovere la batteria principale (consultare [Rimozione della pila](#)) prima di intervenire sui componenti interni del computer.
- NOTA:** Dell non garantisce la compatibilità, né fornisce supporto tecnico per dischi rigidi provenienti da fonti diverse.
- NOTA:** Se si sta installando un disco rigido proveniente da una fonte diversa da Dell, è necessario installare un sistema operativo, i driver e le utilità nel nuovo disco rigido (consultare la *Guida alla tecnologia Dell*).

Rimozione del disco rigido

1. Seguire le istruzioni in [Operazioni preliminari](#).
 2. Rimuovere la batteria (vedere [Rimozione della pila](#)).
 3. Rimuovere il coperchio della base (consultare [Rimozione del coperchio della base](#)).
 4. Rimuovere i moduli di memoria (consultare [Rimozione del/i modulo/i di memoria](#)).
 5. Rimuovere l'unità ottica (consultare [Rimozione dell'unità ottica](#)).
 6. Rimuovere la tastiera (consultare [Rimozione della tastiera](#)).
 7. Rimuovere il palm rest (consultare [Rimozione del palm rest](#)).
- ATTENZIONE:** Quando il disco rigido non è inserito nel computer, conservarlo in un imballaggio protettivo antistatico (consultare "Protezione dalle scariche elettrostatiche" nelle istruzioni di sicurezza spedite assieme al computer).
8. Rimuovere le quattro viti che fissano il gruppo del disco rigido.



9. Capovolgere il computer ed estrarre il gruppo del disco rigido dal relativo alloggiamento al fine di scollegarlo dal connettore presente sulla scheda di sistema.



1	gruppo disco rigido
---	---------------------

10. Tirare l'interposer per scollegarlo dal disco rigido.



1	disco rigido	2	interposer
---	--------------	---	------------

Riposizionamento del disco rigido

1. Seguire le istruzioni in [Operazioni preliminari](#).
2. Estrarre la nuova unità dall'imballaggio. Conservare l'imballaggio originale, che potrà essere usato in futuro per riporre o spedire l'unità.
3. Collegare l'interposer al disco rigido.
4. Allineare il gruppo del disco rigido al connettore presente sulla scheda di sistema e premere il gruppo del disco rigido nel relativo alloggiamento fino a **che non è completamente inserito**.
5. Capovolgere il computer e ricollocare le quattro viti che fissano il gruppo del disco rigido.
6. Riposizionare il palm rest (consultare [Riposizionamento del palm rest](#)).
7. Riposizionare la tastiera (consultare [Riposizionamento della tastiera](#)).
8. Riposizionare l'unità ottica (consultare [Riposizionamento dell'unità ottica](#)).
9. Riposizionare i moduli di memoria (consultare [Riposizionamento del/i modulo/i di memoria](#)).
10. Rimontare il coperchio della base (consultare [Riposizionamento del coperchio della base](#)).
11. Riposizionare la batteria (vedere [Sostituzione della batteria](#)).

⚠ ATTENZIONE: Prima di accendere il computer, ricollocare tutte le viti e accertarsi che non rimangano viti sparse all'interno del computer. In caso contrario, si potrebbero causare danni al computer.

12. Installare il sistema operativo del computer come necessario. Consultare "Ripristino del sistema operativo" nella *Guida all'installazione*.

13. **Se necessario, installare i driver e le utilità per il computer. Per ulteriori informazioni, consultare la *Guida alla tecnologia Dell*.**

[Torna alla pagina Sommario](#)

[Torna alla pagina Sommario](#)

Scheda di I/O

Manuale di servizio Dell™ Inspiron™ N5010/M5010

- [Rimozione della scheda di I/O](#)
- [Riposizionamento della scheda di I/O](#)

AVVERTENZA: Prima di effettuare interventi sui componenti interni, leggere le informazioni sulla sicurezza fornite assieme al computer. Per ulteriori informazioni sulle procedure di sicurezza ottimali, consultare l'home page sulla conformità normativa all'indirizzo www.dell.com/regulatory_compliance.

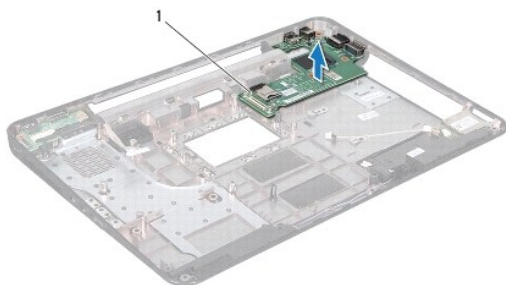
ATTENZIONE: Solo un tecnico di assistenza qualificato dovrebbe eseguire le riparazioni del computer. I danni causati da manutenzione non autorizzata dalla Dell™ non sono coperti dalla garanzia.

ATTENZIONE: Per evitare scariche elettrostatiche, scaricare a terra l'elettricità statica del corpo utilizzando una fascetta da polso per la messa a terra o toccando periodicamente una superficie metallica non verniciata (come un connettore del computer).

ATTENZIONE: Per evitare danni alla scheda di sistema, rimuovere la batteria principale (consultare [Rimozione della pila](#)) prima di intervenire sui componenti interni del computer.

Rimozione della scheda di I/O

1. Seguire le istruzioni in [Operazioni preliminari](#).
2. Rimuovere la batteria (vedere [Rimozione della pila](#)).
3. Seguire le istruzioni dal [punto 3](#) al [punto 13](#) in [Rimozione della scheda di sistema](#).
4. Rimuovere il coperchio centrale (consultare [Rimozione del coperchio centrale](#)).
5. Rimuovere la scheda di I/O dal dispositivo di chiusura sulla base del computer.
6. Rimuovere la scheda di I/O dalla base del computer.



1	scheda di I/O
---	---------------

Riposizionamento della scheda di I/O

1. Seguire le istruzioni in [Operazioni preliminari](#).
2. Allineare i connettori sulla scheda di I/O con gli slot sulla base del computer ed esercitare una leggera pressione sulla scheda di I/O finché non è completamente inserita.
3. Riposizionare il coperchio centrale (consultare [Riposizionamento del coperchio centrale](#)).
4. Seguire le istruzioni dal [punto 6](#) al [punto 17](#) in [Sostituzione della scheda di sistema](#).
5. Riposizionare la batteria (vedere [Sostituzione della batteria](#)).

△ **ATTENZIONE:** Prima di accendere il computer, ricollocare tutte le viti e accertarsi che non rimangano viti sparse all'interno del computer. In caso contrario, si potrebbero causare danni al computer.

[Torna alla pagina Sommario](#)

[Torna alla pagina Sommario](#)

Tastiera

Manuale di servizio Dell™ Inspiron™ N5010/M5010

- [Rimozione della tastiera](#)
- [Riposizionamento della tastiera](#)

AVVERTENZA: Prima di effettuare interventi sui componenti interni, leggere le informazioni sulla sicurezza fornite assieme al computer. Per ulteriori informazioni sulle procedure di sicurezza ottimali, consultare l'home page sulla conformità normativa all'indirizzo www.dell.com/regulatory_compliance.

ATTENZIONE: Solo un tecnico di assistenza qualificato dovrebbe eseguire le riparazioni del computer. I danni causati da manutenzione non autorizzata dalla Dell™ non sono coperti dalla garanzia.

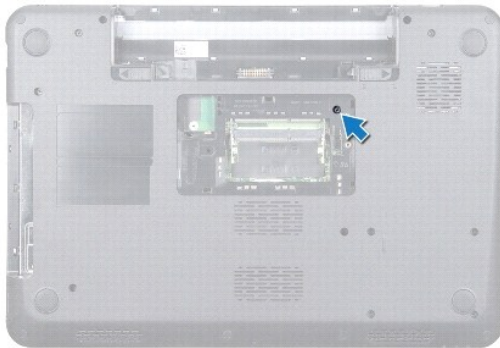
ATTENZIONE: Per evitare scariche elettrostatiche, scaricare a terra l'elettricità statica del corpo utilizzando una fascetta da polso per la messa a terra o toccando periodicamente una superficie metallica non verniciata (come un connettore del computer).

ATTENZIONE: Per evitare danni alla scheda di sistema, rimuovere la batteria principale (consultare [Rimozione della pila](#)) prima di intervenire sui componenti interni del computer.

Rimozione della tastiera

1. Seguire le istruzioni in [Operazioni preliminari](#).
2. Rimuovere la batteria (vedere [Rimozione della pila](#)).
3. Rimuovere il coperchio della base (consultare [Rimozione del coperchio della base](#)).
4. Rimuovere la vite che fissa la tastiera alla base del computer.

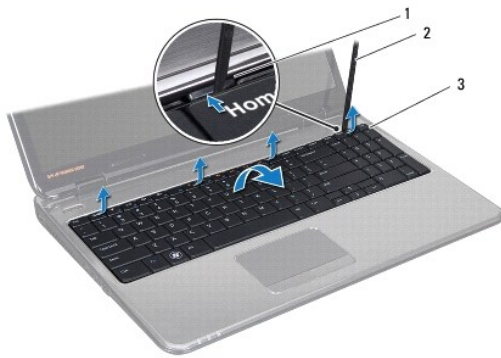
NOTA: In alcuni modelli tale vite potrebbe non essere presente.



5. Capovolgere il computer e aprire lo schermo per quanto possibile.

ATTENZIONE: I coperchietti dei tasti sono fragili, si spostano facilmente e rimetterli al loro posto richiede molto tempo. Fare attenzione durante la rimozione e manipolazione della tastiera.

6. Esercitare una leggera pressione sulla tastiera e farla scorrere il più possibile verso il basso.
7. Far scorrere un oggetto appuntito in plastica tra la tastiera e il palm rest. Quindi, facendo leva sulla tastiera, sganciarla dalle linguette presenti sul palm rest.



1	linguette del palm rest (4)	2	graffietto in plastica
3	tastiera		


8. Sollevare delicatamente la tastiera, quindi far scorrere le sei linguette presenti sul fondo di quest'ultima fuori dagli slot situati sul palm rest.
9. Evirando di tirare con forza la tastiera, capovolgerla.
10. Sollevare il dispositivo di chiusura del connettore e tirare la linguetta di estrazione per scollegare il cavo della tastiera dal connettore presente sulla scheda di sistema.
11. Sollevare la tastiera dal computer.




1	dispositivo di chiusura a scatto del connettore	2	linguette della tastiera (6)
---	---	---	------------------------------

Riposizionamento della tastiera

1. Seguire le istruzioni in [Operazioni preliminari](#).
2. Far scorrere il cavo della tastiera per inserirlo nel connettore presente sulla scheda di sistema, quindi premere il dispositivo di chiusura del connettore per fissare il cavo.
3. Far scorrere le sei linguette situate sul fondo della tastiera all'interno degli slot sul palm rest.
4. Esercitare una leggera pressione attorno ai bordi della tastiera per fissare quest'ultima sotto le linguette del palm rest, quindi far scorrere la tastiera verso l'alto.
5. Reinscrivere la vite che fissa la tastiera alla base del computer.

 **NOTA:** In alcuni modelli tale vite potrebbe non essere presente.

6. Riposizionare il coperchio della base (consultare [Riposizionamento del coperchio della base](#)).
7. Reinscrivere la batteria (consultare [Sostituzione della batteria](#)).

 **ATTENZIONE:** Prima di accendere il computer, ricollocare tutte le viti e accertarsi che non rimangano viti sparse all'interno del computer. In caso contrario, si potrebbero causare danni al computer.

[Torna alla pagina Sommario](#)

[Torna alla pagina Sommario](#)

Moduli di memoria

Manuale di servizio Dell™ Inspiron™ N5010/M5010

- [Rimozione del/i modulo/i di memoria](#)
- [Riposizionamento del/i modulo/i di memoria](#)

AVVERTENZA: Prima di effettuare interventi sui componenti interni, leggere le informazioni sulla sicurezza fornite assieme al computer. Per ulteriori informazioni sulle procedure di sicurezza ottimali, consultare l'home page sulla conformità normativa all'indirizzo www.dell.com/regulatory_compliance.

ATTENZIONE: Solo un tecnico di assistenza qualificato dovrebbe eseguire le riparazioni del computer. I danni causati da manutenzione non autorizzata da Dell™ non sono coperti dalla garanzia.

ATTENZIONE: Per evitare scariche elettrostatiche, scaricare a terra l'elettricità statica del corpo utilizzando una fascetta da polso per la messa a terra o toccando periodicamente una superficie metallica non verniciata (come un connettore del computer).

ATTENZIONE: Per evitare danni alla scheda di sistema, rimuovere la batteria principale (consultare [Rimozione della pila](#)) prima di intervenire sui componenti interni del computer.

È possibile espandere la memoria del computer installando dei moduli di memoria sulla scheda di sistema. Consultare "Specifiche" nella Guida all'installazione per informazioni sul tipo di memoria supportata dal computer.

NOTA: I moduli di memoria acquistati presso Dell™ sono coperti dalla garanzia del computer.

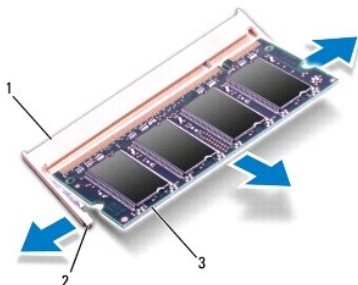
Il computer dispone di due connettori SODIMM accessibili all'utente, DIMM A e DIMM B, accessibili dal fondo del computer.

Rimozione del/i modulo/i di memoria

1. Seguire le istruzioni in [Operazioni preliminari](#).
2. Rimuovere la batteria (vedere [Rimozione della pila](#)).
3. Rimuovere il coperchio della base (consultare [Rimozione del coperchio della base](#)).

ATTENZIONE: Per evitare danni al connettore del modulo di memoria, non utilizzare utensili per allargare i fermagli di fissaggio del modulo di memoria.

4. Usando le punta delle dita, allargare con cautela i fermagli di fissaggio alle estremità del connettore del modulo di memoria fino a far scattare il modulo fuori sede.
5. Rimuovere il modulo di memoria dal relativo connettore.



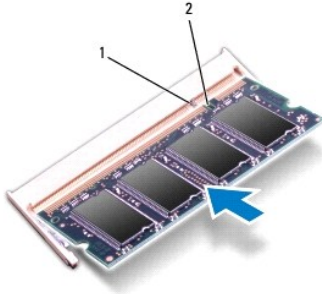
1	connettore del modulo di memoria	2	fermagli di fissaggio (2)
3	modulo di memoria		

Riposizionamento del/i modulo/i di memoria

ATTENZIONE: Se è necessario installare moduli di memoria in due connettori, installare un modulo di memoria nel connettore "DIMM A" prima di installare un modulo nel connettore "DIMM B".


1. Seguire le istruzioni in [Operazioni preliminari](#).
2. Allineare la tacca sul modulo di memoria alla linguetta sul connettore del modulo di memoria.
3. Far scorrere con fermezza il modulo di memoria nel connettore seguendo un'angolazione di 45 gradi, quindi spingerlo verso il basso finché scatta in posizione. Se non si sente lo scatto, rimuovere il modulo di memoria e reinstallarlo.

 **NOTA:** Se il modulo di memoria non viene installato correttamente, il sistema potrebbe non avviarsi.



1	linguetta	2	tacca
---	-----------	---	-------

4. Riposizionare il coperchio della base (consultare [Riposizionamento del coperchio della base](#)).
5. Riposizionare la batteria (vedere [Sostituzione della batteria](#)) oppure collegare l'adattatore c.a. al computer e ad una presa elettrica.


 **ATTENZIONE:** Prima di accendere il computer, ricollocare tutte le viti e accertarsi che non rimangano viti sparse all'interno del computer. In caso contrario, si potrebbero causare danni al computer.

6. Accendere il computer.


Man mano che il sistema si avvia, il modulo di memoria viene rilevato e le informazioni sulla configurazione del sistema vengono aggiornate automaticamente.

Per confermare la quantità di memoria installata nel computer, seguire la procedura descritta.

Windows Vista®:

Fare clic su **Start**  → **Help and Support** (Guida e supporto tecnico) → **Dell System Information** (Informazioni sul computer).

Windows® 7:

Fare clic su **Start**  → **Control Panel** (Pannello di controllo) → **System and Security** (Sistema e sicurezza) → **System** (Sistema).

[Torna alla pagina Sommario](#)

[Torna alla pagina Sommario](#)

Coperchio centrale

Manuale di servizio Dell™ Inspiron™ N5010/M5010

- [Rimozione del coperchio centrale](#)
- [Riposizionamento del coperchio centrale](#)

AVVERTENZA: Prima di effettuare interventi sui componenti interni, leggere le informazioni sulla sicurezza fornite assieme al computer. Per ulteriori informazioni sulle procedure di sicurezza ottimali, consultare l'home page sulla conformità normativa all'indirizzo www.dell.com/regulatory_compliance.

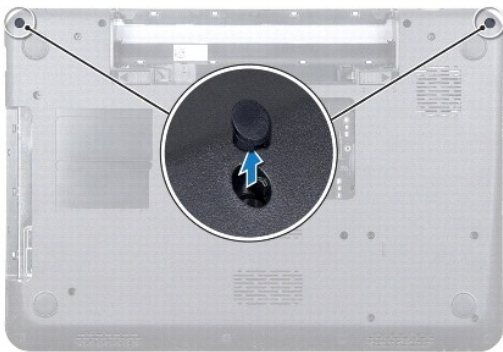
ATTENZIONE: Per evitare scariche elettrostatiche, scaricare a terra l'elettricità statica accumulata sul corpo adoperando una fascetta da polso per la messa a terra o toccando a intervalli regolari una superficie metallica non verniciata.

ATTENZIONE: Solo un tecnico di assistenza qualificato dovrebbe eseguire le riparazioni del computer. I danni causati dalla manutenzione che non è autorizzata dalla Dell™ non sono coperti dalla garanzia.

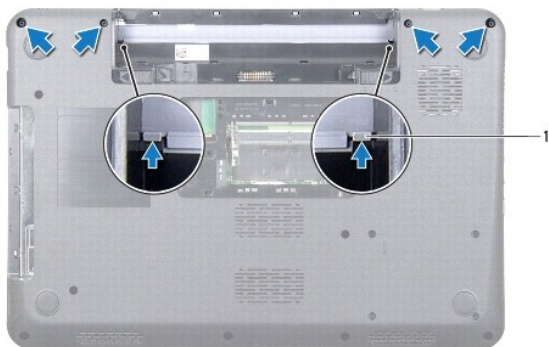
ATTENZIONE: Per evitare danni alla scheda di sistema, rimuovere la batteria principale (consultare [Rimozione della pila](#)) prima di intervenire sui componenti interni del computer.

Rimozione del coperchio centrale

1. Seguire le istruzioni in [Operazioni preliminari](#).
2. Rimuovere la batteria (vedere [Rimozione della pila](#)).
3. Rimuovere il coperchio della base (consultare [Rimozione del coperchio della base](#)).
4. Rimuovere i moduli di memoria (consultare [Rimozione del/i modulo/i di memoria](#)).
5. Rimuovere l'unità ottica (consultare [Rimozione dell'unità ottica](#)).
6. Rimuovere la tastiera (consultare [Rimozione della tastiera](#)).
7. Rimuovere il palm rest (consultare [Rimozione del palm rest](#)).
8. Rimuovere la Mini-Card (consultare [Rimozione della Mini-Card](#)).
9. Rimuovere il gruppo schermo (consultare [Rimozione del gruppo dello schermo](#)).
10. Capovolgere il computer e rimuovere i due gommini di protezione che ricoprono le viti.



11. Rimuovere le quattro viti che fissano il coperchio centrale alla base del computer.
12. Sbloccare le linguette che fissano il coperchio centrale alla base del computer.



1	linguette (2)
---	---------------

13. Capovolgere il computer e rimuovere il coperchio centrale dalla base del computer.



1	coperchio centrale
---	--------------------

Riposizionamento del coperchio centrale

1. Allineare le linguette sottostanti il coperchio centrale agli slot presenti sulla base del computer e far scattare il coperchio in posizione.
2. Capovolgere il computer e ricollocare le quattro viti che fissano il coperchio centrale alla base del computer.
3. Riposizionare il gruppo dello schermo (vedere [Rimontaggio del gruppo dello schermo](#)).
4. Riposizionare la Mini-Card (consultare [Riposizionamento della Mini-Card](#)).
5. Riposizionare il palm rest (consultare [Riposizionamento del palm rest](#)).
6. Riposizionare la tastiera (consultare [Riposizionamento della tastiera](#)).
7. Riposizionare l'unità ottica (consultare [Riposizionamento dell'unità ottica](#)).
8. Riposizionare i moduli di memoria (consultare [Riposizionamento del/i modulo/i di memoria](#)).
9. Riposizionare il coperchio della base (consultare [Riposizionamento del coperchio della base](#)).
10. Riposizionare la batteria (vedere [Sostituzione della batteria](#)).

⚠ ATTENZIONE: Prima di accendere il computer, ricollocare tutte le viti e accertarsi che non rimangano viti sparse all'interno del computer. In caso contrario, si potrebbero causare danni al computer.


[Torna alla pagina Sommario](#)


[Torna alla pagina Sommario](#)

Mini-Card wireless


Manuale di servizio Dell™ Inspiron™ N5010/M5010


- [Rimozione della Mini-Card](#)
- [Riposizionamento della Mini-Card](#)

 **AVVERTENZA:** Prima di effettuare interventi sui componenti interni, leggere le informazioni sulla sicurezza fornite assieme al computer. Per ulteriori informazioni sulle procedure di sicurezza ottimali, consultare l'home page sulla conformità normativa all'indirizzo www.dell.com/regulatory_compliance.

 **ATTENZIONE:** Solo un tecnico di assistenza qualificato dovrebbe eseguire le riparazioni del computer. I danni causati da manutenzione non autorizzata dalla Dell™ non sono coperti dalla garanzia.

 **ATTENZIONE:** Per evitare scariche elettrostatiche, scaricare a terra l'elettricità statica del corpo utilizzando una fascetta da polso per la messa a terra o toccando periodicamente una superficie metallica non verniciata (come un connettore del computer).

 **ATTENZIONE:** Per evitare danni alla scheda di sistema, rimuovere la batteria principale (consultare [Rimozione della pila](#)) prima di intervenire sui componenti interni del computer.


 **ATTENZIONE:** Quando la Mini-Card non è presente nel computer, conservarla in un imballaggio protettivo antistatico (consultare "Protezione dalle scariche elettrostatiche" nelle istruzioni di sicurezza spedite con il computer).

 **NOTA:** Dell non garantisce la compatibilità né fornisce supporto per Mini-Card di produttori diversi da Dell.

Se con il computer è stata ordinata una Mini-Card wireless, la scheda è già installata.


Il computer in uso supporta uno slot per una Half Mini-Card:

1. Uno slot per Half Mini-Card: per rete WLAN (Wireless Local Area Network), Wi-Fi, o WiMax (Worldwide Interoperability for Microwave Access)

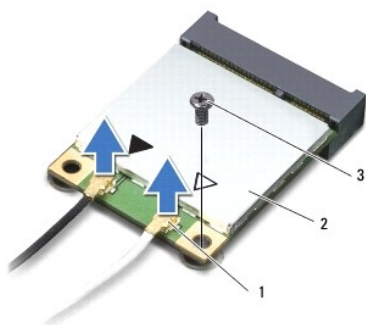
 **NOTA:** A seconda della configurazione del computer al momento dell'acquisto, lo slot per Mini-Card potrebbe già contenere o meno una Mini-Card.

Rimozione della Mini-Card

1. Seguire le istruzioni in [Operazioni preliminari](#).
2. Rimuovere la batteria (vedere [Rimozione della pila](#)).
3. Rimuovere il coperchio della base (consultare [Rimozione del coperchio della base](#)).
4. Rimuovere i moduli di memoria (consultare [Rimozione del/i modulo/i di memoria](#)).
5. Rimuovere l'unità ottica (consultare [Rimozione dell'unità ottica](#)).
6. Rimuovere la tastiera (consultare [Rimozione della tastiera](#)).
7. Rimuovere il palm rest (consultare [Rimozione del palm rest](#)).

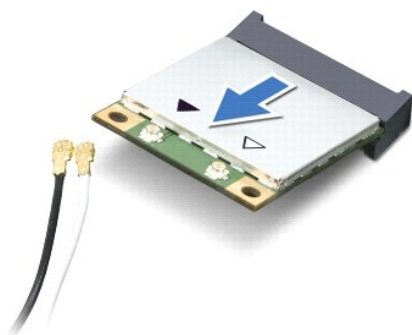
 **ATTENZIONE:** Per scollegare un cavo, afferrare il connettore o la linguetta di tiramento, non il cavo stesso. Alcuni cavi sono dotati di connettore con linguette di blocco. Per scollegare questo tipo di cavo, fare pressione sulle linguette di blocco prima di estrarre il cavo. Quando si separano i connettori, mantenerli allineati per evitare di piegare un eventuale piedino. Inoltre, prima di collegare un cavo accertarsi che entrambi i connettori siano allineati e orientati in modo corretto.

8. Scollegare i cavi dell'antenna dalla Mini-Card.



1	connettori dei cavi dell'antenna (2)	2	Mini-Card	3	vite
---	--------------------------------------	---	-----------	---	------

9. Rimuovere la vite che fissa la Mini-Card al connettore presente sulla scheda di sistema.
10. Sollevare la Mini-Card dal connettore sulla scheda di sistema.



Riposizionamento della Mini-Card

1. Seguire le istruzioni in [Operazioni preliminari](#).
2. Rimuovere la nuova Mini-Card dall'imballaggio.

⚠ ATTENZIONE: Esercitare una pressione decisa e uniforme per far scorrere la scheda in posizione. Esercitando una forza eccessiva è possibile danneggiare il connettore.

⚠ ATTENZIONE: I connettori sono calettati per garantire il corretto inserimento. Se si incontra resistenza, controllare i connettori sulla scheda e sulla scheda di sistema e allineare correttamente la scheda.

⚠ ATTENZIONE: Per evitare danni alla Mini-Card, non posizionare mai cavi sotto la scheda.

3. Inserire il connettore della Mini-Card con un'angolazione di 45 gradi nel connettore sulla scheda di sistema.
4. Premere l'altra estremità della Mini-Card nello slot sulla scheda di sistema e ricollocare la vite che fissa la Mini-Card al connettore presente sulla scheda di sistema.
5. Collegare i cavi dell'antenna appropriati alla Mini-Card che si sta installando. La seguente tabella fornisce la combinazione di colori dei cavi dell'antenna per la Mini-Card supportata dal computer.

Connettori sulla Mini-Card	Combinazione di colori dei cavi dell'antenna
WLAN, Wi-Fi, WiMax (2 cavi dell'antenna)	
Principale (triangolo bianco)	bianco

Aux (Triangolo nero)	nero
----------------------	------

6. Assicurarsi che i cavi delle antenne inutilizzati rimangano nel rispettivo manicotto in mylar.
7. Riposizionare il palm rest (consultare [Riposizionamento del palm rest](#)).
8. Riposizionare la tastiera (consultare [Riposizionamento della tastiera](#)).
9. Riposizionare l'unità ottica (consultare [Riposizionamento dell'unità ottica](#)).
10. Riposizionare i moduli di memoria (consultare [Riposizionamento del/i modulo/i di memoria](#)).
11. Riposizionare il coperchio della base (consultare [Riposizionamento del coperchio della base](#)).
12. Riposizionare la batteria (consultare [Sostituzione della batteria](#)).

⚠ ATTENZIONE: Prima di accendere il computer, ricollocare tutte le viti e accertarsi che non rimangano viti sparse all'interno del computer. In caso contrario, si potrebbero causare danni al computer.

13. Installare i driver e le utilità per il computer, se necessario. Per ulteriori informazioni, consultare la *Guida alla tecnologia Dell*.

🔧 NOTA: Se si sta installando una Mini-Card che proviene da un fornitore diverso da Dell, occorre installare i driver e le utilità appropriati. Per ulteriori informazioni, consultare la *Guida alla tecnologia Dell*.

[Torna alla pagina Sommario](#)

[Torna alla pagina Sommario](#)

Unità ottica

Manuale di servizio Dell™ Inspiron™ N5010/M5010

- [Rimozione dell'unità ottica](#)
- [Riposizionamento dell'unità ottica](#)

⚠ AVVERTENZA: Prima di effettuare interventi sui componenti interni, leggere le informazioni sulla sicurezza fornite assieme al computer. Per ulteriori informazioni sulle procedure di sicurezza ottimali, consultare l'home page sulla conformità normativa all'indirizzo www.dell.com/regulatory_compliance.

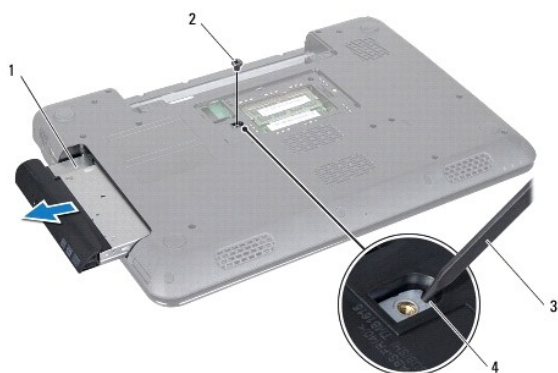
⚠ ATTENZIONE: Solo un tecnico di assistenza qualificato dovrebbe eseguire le riparazioni del computer. I danni causati da manutenzione non autorizzata da Dell™ non sono coperti dalla garanzia.

⚠ ATTENZIONE: Per evitare scariche elettrostatiche, scaricare a terra l'elettricità statica del corpo utilizzando una fascetta da polso per la messa a terra o toccando periodicamente una superficie metallica non verniciata (come un connettore del computer).

⚠ ATTENZIONE: Per evitare danni alla scheda di sistema, rimuovere la batteria principale (consultare [Rimozione della pila](#)) prima di intervenire sui componenti interni del computer.

Rimozione dell'unità ottica

1. Seguire le istruzioni in [Operazioni preliminari](#).
2. Rimuovere la batteria (consultare [Rimozione della pila](#)).
3. Rimuovere il coperchio della base (consultare [Rimozione del coperchio della base](#)).
4. Rimuovere la vite di fissaggio dell'unità ottica alla base del computer.
5. Con un graffietto di plastica, spingere sulla tacca per rimuovere l'unità ottica dal relativo alloggiamento.
6. Far scorrere l'unità ottica fuori dall'alloggiamento.



1	unità ottica	2	vite
3	graffietto in plastica	4	tacca

Riposizionamento dell'unità ottica

1. Seguire le istruzioni in [Operazioni preliminari](#).
2. Far scorrere l'unità ottica fino a inserirla completamente nell'alloggiamento.
3. Ricollocare la vite che fissa l'unità ottica alla base del computer.
4. Rimontare il coperchio della base (consultare [Riposizionamento del coperchio della base](#)).

5. Ricollocare la batteria (vedere [Sostituzione della batteria](#)).

△ **ATTENZIONE:** Prima di accendere il computer, ricollocare tutte le viti e accertarsi che non rimangano viti sparse all'interno del computer. In caso contrario, si potrebbero causare danni al computer.

[Torna alla pagina Sommario](#)

[Torna alla pagina Sommario](#)

Palm rest

Manuale di servizio Dell™ Inspiron™ N5010/M5010

- [Rimozione del palm rest](#)
- [Riposizionamento del palm rest](#)

AVVERTENZA: Prima di effettuare interventi sui componenti interni, leggere le informazioni sulla sicurezza fornite assieme al computer. Per ulteriori informazioni sulle procedure di sicurezza ottimali, consultare l'home page sulla conformità normativa all'indirizzo www.dell.com/regulatory_compliance.

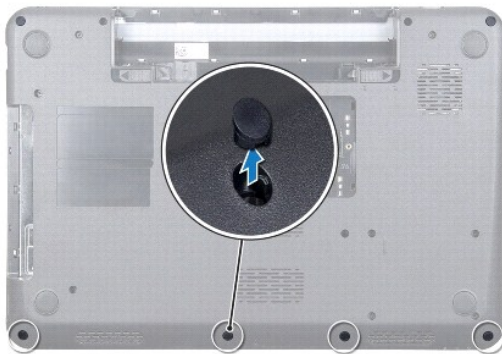
ATTENZIONE: Solo un tecnico di assistenza qualificato dovrebbe eseguire le riparazioni del computer. I danni causati da manutenzione non autorizzata da Dell™ non sono coperti dalla garanzia.

ATTENZIONE: Per evitare scariche elettrostatiche, scaricare a terra l'elettricità statica del corpo utilizzando una fascetta da polso per la messa a terra o toccando periodicamente una superficie metallica non verniciata (come un connettore del computer).

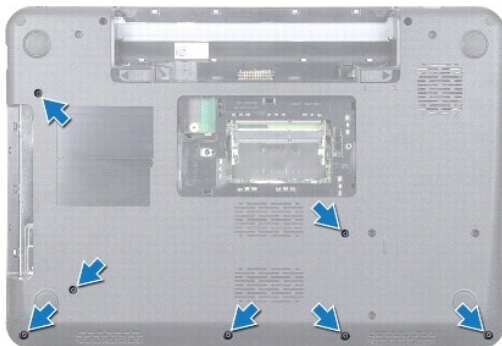
ATTENZIONE: Per evitare danni alla scheda di sistema, rimuovere la batteria principale (consultare [Rimozione della pila](#)) prima di intervenire sui componenti interni del computer.

Rimozione del palm rest

1. Seguire le istruzioni in [Operazioni preliminari](#).
2. Rimuovere la batteria (vedere [Rimozione della pila](#)).
3. Rimuovere il coperchio della base (consultare [Rimozione del coperchio della base](#)).
4. Rimuovere i moduli di memoria (vedere [Rimozione del/i modulo/i di memoria](#)).
5. Rimuovere l'unità ottica (consultare [Rimozione dell'unità ottica](#)).
6. Rimuovere i quattro gommini di protezione che coprono le viti.



7. Rimuovere le sette viti che fissano il palm rest alla base del computer.

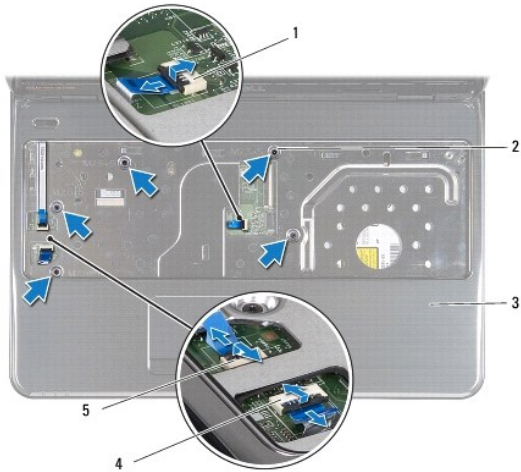


8. Rimuovere la tastiera (consultare [Rimozione della tastiera](#)).

⚠ **ATTENZIONE:** Per evitare di danneggiare i connettori, sollevare il dispositivo di chiusura e rimuovere i cavi.

9. Scollegare i cavi del touchpad, della spia di stato e del pulsante di accensione dai connettori presenti sulla scheda di sistema.

10. Rimuovere le cinque viti che fissano il palm rest alla scheda di sistema.



1	connettore del cavo del touchpad	2	vite
3	palm rest	4	connettore del cavo della spia di stato
5	connettore del cavo del pulsante di alimentazione		

⚠ **ATTENZIONE:** Prestando attenzione, separare il palm rest dalla base del computer per evitare danni allo stesso.

11. Far scorrere un oggetto appuntito di plastica tra la base del computer e il palm rest. Quindi, far leva per staccare il palm rest dalla base del computer.



1	palm rest	2	graffetto in plastica
---	-----------	---	-----------------------


Riposizionamento del palm rest

1. Seguire le istruzioni in [Operazioni preliminari](#).

2. Far scorrere le linguette presenti sul palm rest negli slot presenti sulla base del computer, quindi far scattare delicatamente il palm rest in posizione.

3. Riposizionare le cinque viti che fissano il palm rest alla scheda di sistema.

4. Collegare i cavi del touchpad, della spia di stato e del pulsante di accensione ai connettori presenti sulla scheda di sistema.
5. Riposizionare la tastiera (consultare [Riposizionamento della tastiera](#)).
6. Capovolgere il computer e riposizionare le sette viti che fissano il palm rest alla base del computer.
7. Ricollocare i quattro gommini di protezione che coprono le viti.
8. Riposizionare l'unità ottica (consultare [Riposizionamento dell'unità ottica](#)).
9. Riposizionare i moduli di memoria (consultare [Riposizionamento del/i modulo/i di memoria](#)).
10. Riposizionare il coperchio della base (consultare [Riposizionamento del coperchio della base](#)).
11. Riposizionare la batteria (vedere [Sostituzione della batteria](#)).

 **ATTENZIONE:** Prima di accendere il computer, ricollocare tutte le viti e accertarsi che non rimangano viti sparse all'interno del computer. In caso contrario, si potrebbero causare danni al computer.

[Torna alla pagina Sommario](#)

[Torna alla pagina Sommario](#)

Batteria

Manuale di servizio Dell™ Inspiron™ N5010/M5010

- [Rimozione della pila](#)
- [Sostituzione della batteria](#)

⚠ AVVERTENZA: Prima di effettuare interventi sui componenti interni, leggere le informazioni sulla sicurezza fornite assieme al computer. Per ulteriori informazioni sulle procedure di sicurezza ottimali, consultare l'home page sulla conformità normativa all'indirizzo www.dell.com/regulatory_compliance.

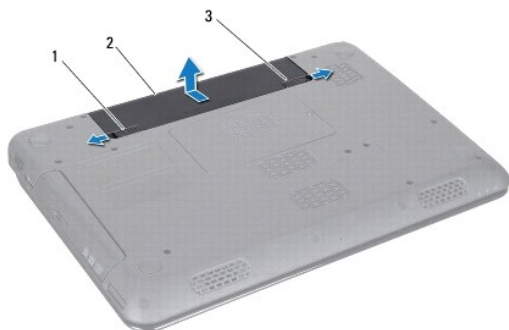
⚠ ATTENZIONE: Solo un tecnico di assistenza qualificato dovrebbe eseguire le riparazioni del computer. I danni causati da manutenzione non autorizzata da Dell™ non sono coperti dalla garanzia.

⚠ ATTENZIONE: Per evitare scariche elettrostatiche, scaricare a terra l'elettricità statica del corpo utilizzando una fascetta da polso per la messa a terra o toccando periodicamente una superficie metallica non verniciata (come un connettore del computer).

⚠ ATTENZIONE: Per evitare di danneggiare il computer, utilizzare soltanto la batteria progettata per questo specifico computer della Dell. Non utilizzare batterie progettate per altri computer Dell.

Rimozione della pila

1. Seguire le istruzioni in [Operazioni preliminari](#).
2. Spegnerne il computer e capovolgerlo.
3. Far scorrere il dispositivo di chiusura a scatto della batteria verso la posizione di sblocco.
4. Far scorrere lateralmente la chiusura a scatto della batteria.
5. Far scorrere ed estrarre la batteria dal relativo alloggiamento.



1	chiusura a scatto della batteria	2	batteria	3	dispositivo di chiusura a scatto della batteria
---	----------------------------------	---	----------	---	---

Sostituzione della batteria

1. Seguire le istruzioni in [Operazioni preliminari](#).
2. Allineare le linguette presenti sulla batteria alle scanalature nell'alloggiamento della batteria.
3. Far scorrere la batteria nel relativo alloggiamento fino a farla scattare in posizione.
4. Far scorrere il dispositivo di blocco a scatto della batteria in posizione di blocco.

[Torna alla pagina Sommario](#)

[Torna alla pagina Sommario](#)

Altoparlanti

Manuale di servizio Dell™ Inspiron™ N5010/M5010

- [Rimozione degli altoparlanti](#)
- [Rimontaggio degli altoparlanti](#)

⚠ AVVERTENZA: Prima di effettuare interventi sui componenti interni, leggere le informazioni sulla sicurezza fornite assieme al computer. Per ulteriori informazioni sulle procedure di sicurezza ottimali, consultare l'home page sulla conformità normativa all'indirizzo www.dell.com/regulatory_compliance.

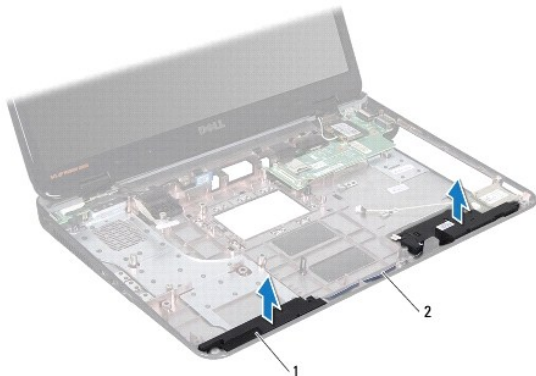
⚠ ATTENZIONE: Solo un tecnico di assistenza qualificato dovrebbe eseguire le riparazioni del computer. I danni causati da manutenzione non autorizzata da Dell™ non sono coperti dalla garanzia.

⚠ ATTENZIONE: Per evitare scariche elettrostatiche, scaricare a terra l'elettricità statica del corpo utilizzando una fascetta da polso per la messa a terra o toccando periodicamente una superficie metallica non verniciata (come un connettore del computer).

⚠ ATTENZIONE: Per evitare danni alla scheda di sistema, rimuovere la batteria principale (consultare [Rimozione della pila](#)) prima di intervenire sui componenti interni del computer.

Rimozione degli altoparlanti

1. Seguire le istruzioni in [Operazioni preliminari](#).
2. Rimuovere la batteria (vedere [Rimozione della pila](#)).
3. Seguire le istruzioni dal [punto 3](#) al [punto 13](#) in [Rimozione della scheda di sistema](#).
4. Liberare gli altoparlanti dai dispositivi di chiusura che li fissano alla base del computer.
5. Prendere nota della posizione del cavo dell'altoparlante e sollevare gli altoparlanti insieme al cavo dalla base del computer.



1	altoparlanti (2)	2	cavo altoparlanti
---	------------------	---	-------------------

Rimontaggio degli altoparlanti

1. Seguire le istruzioni in [Operazioni preliminari](#).
2. Allineare gli altoparlanti con i dispositivi di chiusura presenti sulla base del computer e rimettere gli altoparlanti in posizione.
3. Riposizionare il cavo degli altoparlanti nelle relative guide di instradamento.
4. Seguire le istruzioni dal [punto 6](#) al [punto 17](#) in [Sostituzione della scheda di sistema](#).
5. Ricollocare la batteria (vedere [Sostituzione della batteria](#)).

△ **ATTENZIONE:** Prima di accendere il computer, ricollocare tutte le viti e accertarsi che non rimangano viti sparse all'interno del computer. In caso contrario, si potrebbero causare danni al computer.

[Torna alla pagina Sommario](#)

[Torna alla pagina Sommario](#)

Scheda di sistema

Manuale di servizio Dell™ Inspiron™ N5010/M5010

- [Rimozione della scheda di sistema](#)
- [Sostituzione della scheda di sistema](#)
- [Immissione del Codice di servizio nel BIOS](#)

AVVERTENZA: Prima di effettuare interventi sui componenti interni, leggere le informazioni sulla sicurezza fornite assieme al computer. Per ulteriori informazioni sulle procedure di sicurezza ottimali, consultare l'home page sulla conformità normativa all'indirizzo www.dell.com/regulatory_compliance.

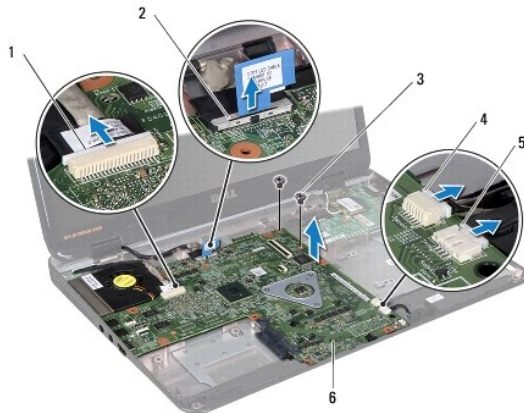
ATTENZIONE: Solo un tecnico di assistenza qualificato dovrebbe eseguire le riparazioni del computer. I danni causati da manutenzione non autorizzata dalla Dell™ non sono coperti dalla garanzia.

ATTENZIONE: Per evitare scariche elettrostatiche, scaricare a terra l'elettricità statica del corpo utilizzando una fascetta da polso per la messa a terra o toccando periodicamente una superficie metallica non verniciata (come un connettore del computer).

ATTENZIONE: Per evitare danni alla scheda di sistema, rimuovere la batteria principale (consultare [Rimozione della pila](#)) prima di intervenire sui componenti interni del computer.

Rimozione della scheda di sistema



1. Seguire le istruzioni in [Operazioni preliminari](#).
2. Rimuovere la batteria (consultare [Rimozione della pila](#)).
3. Rimuovere il coperchio della base (consultare [Rimozione del coperchio della base](#)).
4. Rimuovere i moduli di memoria (consultare [Rimozione del/i modulo/i di memoria](#)).
5. Rimuovere l'unità ottica (consultare [Rimozione dell'unità ottica](#)).
6. Rimuovere la tastiera (consultare [Rimozione della tastiera](#)).
7. Rimuovere il palm rest (consultare [Rimozione del palm rest](#)).
8. Seguire le istruzioni in [punto 8](#) e [punto 9](#) in [Rimozione del disco rigido](#).
9. Rimuovere la Mini-Card (consultare [Rimozione della Mini-Card](#)).
10. Rimuovere il modulo Bluetooth (vedere [Rimozione del modulo Bluetooth](#)).
11. Scollegare i cavi dello schermo, della scheda del connettore VGA e del pannello del lettore di schede multimediali dai connettori presenti sulla scheda di sistema.
12. Rimuovere le due viti che fissano il gruppo della scheda di sistema alla base del computer.



1	connettore del cavo della scheda del connettore VGA	2	connettore del cavo dello schermo
3	viti (2)	4	connettore del cavo del pannello del lettore di schede multimediali
5	connettore del cavo degli altoparlanti	6	gruppo della scheda di sistema

13. Sollevare il gruppo della scheda di sistema per scollegare il connettore presente sulla scheda di sistema dal connettore della scheda di I/O. Quindi, rimuovere il gruppo della scheda di sistema dalla base del computer.
14. Capovolgere il gruppo della scheda di sistema.
15. Rimuovere la batteria pulsante (consultare [Rimozione della batteria pulsante](#)).
16. Rimuovere il dissipatore di calore del processore (consultare [Rimozione del dissipatore di calore del processore](#)).
17. Rimuovere il modulo del processore (consultare [Rimozione del modulo del processore](#)).

Sostituzione della scheda di sistema

1. Seguire le istruzioni in [Operazioni preliminari](#).
 2. Reinscrivere il modulo del processore (consultare [Riposizionamento del modulo del processore](#)).
 3. Ricollocare il dissipatore di calore del processore (consultare [Riposizionamento del dissipatore di calore del processore](#)).
 4. Rimuovere la batteria pulsante (consultare [Sostituzione della batteria pulsante](#)).
 5. Capovolgere il gruppo della scheda di sistema.
 6. Allineare i connettori sulla scheda di sistema agli slot sulla base del computer.
 7. Esercitare una leggera pressione sulla scheda di sistema per collegare il relativo connettore a quello presente sulla scheda di I/O.
 8. Riposizionare le due viti che fissano il gruppo della scheda di sistema alla base del computer.
 9. Collegare i cavi dello schermo, della scheda del connettore VGA, dell'altoparlante e del pannello del lettore di schede multimediali ai connettori presenti sulla scheda di sistema.
 10. Rimontare il modulo Bluetooth (vedere [Riposizionamento del modulo Bluetooth](#)).
 11. Ricollocare la Mini-Card (consultare [Riposizionamento della Mini-Card](#)).
 12. Seguire le istruzioni in [punto 4](#) e [punto 5](#) in [Riposizionamento del disco rigido](#).
 13. Ricollocare il palm rest (consultare [Riposizionamento del palm rest](#)).
 14. Ricollocare la tastiera (consultare [Riposizionamento della tastiera](#)).
 15. Riposizionare l'unità ottica (consultare [Riposizionamento dell'unità ottica](#)).
 16. Riposizionare i moduli di memoria (consultare [Riposizionamento del/i modulo/i di memoria](#)).
 17. Rimontare il coperchio della base (consultare [Riposizionamento del coperchio della base](#)).
 18. Riposizionare la batteria (consultare [Sostituzione della batteria](#)).
-  **ATTENZIONE:** Prima di accendere il computer, ricollocare tutte le viti e accertarsi che non rimangano viti sparse all'interno del computer. In caso contrario, si potrebbero causare danni al computer.
19. Accendere il computer.
-  **NOTA:** Dopo aver sostituito la scheda di sistema, immettere il Codice di servizio del computer nel BIOS della scheda di sistema sostitutiva.
20. Immettere il codice di servizio (vedere [Immissione del Codice di servizio nel BIOS](#)).

Immissione del Codice di servizio nel BIOS

1. Accertarsi che l'adattatore c.a. sia collegato e che la batteria principale sia installata correttamente.
 2. Accendere il computer.
 3. Premere <F2> durante il POST (Power-On Self-Test, Auto-test all'accensione) per accedere al programma di configurazione del sistema.
 4. Visualizzare la scheda Security (Protezione) e immettere il Service Tag (Codice di servizio) nel campo **Set Service Tag** (Imposta Codice di servizio).
-

[Torna alla pagina Sommario](#)

[Torna alla pagina Sommario](#)

Manuale di servizio Dell™ Inspiron™ N5010/M5010



NOTA: Un messaggio N.B. indica informazioni importanti che contribuiscono a migliorare l'utilizzo del computer.



ATTENZIONE: Un messaggio di ATTENZIONE indica un danno potenziale all'hardware o perdita di dati e spiega come evitare il problema.



AVVERTENZA: Un messaggio di AVVERTENZA indica un rischio di danni materiali, lesioni personali o morte.

Le informazioni contenute nel presente documento sono soggette a modifiche senza preavviso.
© 2011 Dell Inc. Tutti i diritti riservati.

È severamente vietata la riproduzione, con qualsiasi strumento, senza l'autorizzazione scritta di Dell Inc.

Marchi commerciali utilizzati in questo testo: *Dell*, il logo *DELL* e *Inspiron* sono marchi commerciali di Dell Inc.; *Bluetooth* è un marchio registrato di proprietà di Bluetooth SIG Inc. ed è utilizzato da Dell sotto licenza; *Microsoft*, *Windows*, *Windows Vista* e il logo del pulsante Start di *Windows Vista* sono marchi commerciali o marchi registrati di Microsoft Corporation negli Stati Uniti e/o negli altri Paesi.

Altri marchi e nomi commerciali possono essere utilizzati in questo documento sia in riferimento alle aziende che rivendicano il marchio e i nomi che ai prodotti stessi. Dell Inc. nega qualsiasi partecipazione di proprietà relativa a marchi e nomi depositati diversi da quelli di sua proprietà.

[Torna alla pagina Sommario](#)

[Torna alla pagina Sommario](#)

Scheda del connettore VGA

Manuale di servizio Dell™ Inspiron™ N5010/M5010

- [Rimozione della scheda del connettore VGA](#)
- [Riposizionamento della scheda del connettore VGA](#)

⚠ AVVERTENZA: Prima di effettuare interventi sui componenti interni, leggere le informazioni sulla sicurezza fornite assieme al computer. Per ulteriori informazioni sulle procedure di sicurezza ottimali, consultare l'home page sulla conformità normativa all'indirizzo www.dell.com/regulatory_compliance.

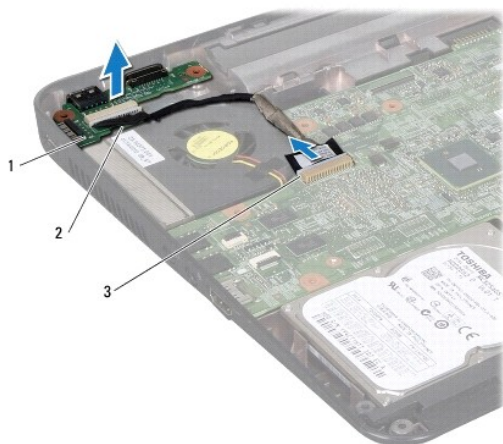
⚠ ATTENZIONE: Solo un tecnico di assistenza qualificato dovrebbe eseguire le riparazioni del computer. I danni causati da manutenzione non autorizzata dalla Dell™ non sono coperti dalla garanzia.

⚠ ATTENZIONE: Per evitare scariche elettrostatiche, scaricare a terra l'elettricità statica del corpo utilizzando una fascetta da polso per la messa a terra o toccando periodicamente una superficie metallica non verniciata (come un connettore del computer).

⚠ ATTENZIONE: Per evitare danni alla scheda di sistema, rimuovere la batteria principale (consultare [Rimozione della pila](#)) prima di intervenire sui componenti interni del computer.

Rimozione della scheda del connettore VGA


1. Seguire le istruzioni in [Operazioni preliminari](#).
2. Rimuovere la batteria (vedere [Rimozione della pila](#)).
3. Rimuovere il coperchio della base (consultare [Rimozione del coperchio della base](#)).
4. Rimuovere i moduli di memoria (consultare [Rimozione del/i modulo/i di memoria](#)).
5. Rimuovere l'unità ottica (consultare [Rimozione dell'unità ottica](#)).
6. Rimuovere la tastiera (consultare [Rimozione della tastiera](#)).
7. Rimuovere il palm rest (consultare [Rimozione del palm rest](#)).
8. Rimuovere il gruppo schermo (consultare [Rimozione del gruppo dello schermo](#)).
9. Rimuovere il coperchio centrale (consultare [Rimozione del coperchio centrale](#)).
10. Scollegare il cavo della scheda del connettore VGA dal connettore presente sulla scheda di sistema e, quindi, rimuoverlo dalla relativa guida di instradamento.
11. Rimuovere la scheda del connettore VGA dalla linguetta presente sulla base del computer.
12. Rimuovere dalla base del computer la scheda del connettore VGA assieme al cavo.



1	scheda del connettore VGA	2	linguetta
3	connettore della scheda di sistema		

Riposizionamento della scheda del connettore VGA

1. Seguire le istruzioni in [Operazioni preliminari](#).
2. Collocare la scheda del connettore VGA, assieme al cavo, sulla base del computer e premere la prima fino ad inserirla completamente.
3. Riposizionare il cavo della scheda del connettore VGA nella relativa guida di instradamento, quindi collegare il cavo al connettore presente sulla scheda di sistema.
4. Riposizionare il coperchio centrale (consultare [Riposizionamento del coperchio centrale](#)).
5. Riposizionare il gruppo dello schermo (vedere [Rimontaggio del gruppo dello schermo](#)).
6. Riposizionare il palm rest (consultare [Riposizionamento del palm rest](#)).
7. Riposizionare la tastiera (consultare [Riposizionamento della tastiera](#)).
8. Riposizionare l'unità ottica (consultare [Riposizionamento dell'unità ottica](#)).
9. Riposizionare i moduli di memoria (consultare [Riposizionamento del/i modulo/i di memoria](#)).
10. Riposizionare il coperchio della base (consultare [Riposizionamento del coperchio della base](#)).
11. Riposizionare la batteria (vedere [Sostituzione della batteria](#)).

 **ATTENZIONE:** Prima di accendere il computer, ricollocare tutte le viti e accertarsi che non rimangano viti sparse all'interno del computer. In caso contrario, si potrebbero causare danni al computer.

[Torna alla pagina Sommario](#)